

Les défaillances d'entreprises – France • Mai 2022

Le nombre de défaillances d'entreprises reste à un niveau faible, proche de 32 000 sur les 12 derniers mois

- À fin mai 2022, le nombre de défaillances cumulé sur un an (entre juin 2021 et mai 2022) s'élève à 32 109, soit un repli de 37,2 % par rapport à 2019, avant le début de la crise sanitaire (cf. graphique 1, tableaux A et B).
- Quant aux évolutions par rapport à la période de la crise COVID-19, elles doivent être interprétées avec précaution, puisque le nombre de défaillances y a été particulièrement faible du fait du ralentissement de l'activité des tribunaux de commerce, des mesures qui ont temporairement modifié les dates de caractérisation et de déclaration de l'état de cessation de paiements et, par la suite, des mesures de soutien en trésorerie permettant d'éviter cet état de cessation des paiements.
- En mai, le nombre de défaillances en données brutes sur un mois reste voisin de 3 000, comme globalement depuis le début de l'année (cf. graphique 3).

Pour en savoir plus : les données sur les créations d'entreprises sont diffusées par l'INSEE : [Créations d'entreprises sur le site de l'INSEE](#)

A – Les défaillances d'entreprises par secteur d'activité

Défaillances en nombre d'unités légales, glissement en %

Secteur d'activité	Cumul 12 derniers mois ^a (données brutes)							
	2019	Avr. 21	Avr. 22	Avr. 22 /Avr. 21	Avr. 22 /2019	Mai 22 prov.	Mai 22 /Mai 21	Mai 22 /2019
Agriculture, sylviculture et pêche (AZ)	1 414	1 034	1 080	4,4 %	-23,6 %	1 050	-3,6 %	-25,7 %
Industrie (BE)	3 434	1 852	2 149	16,0 %	-37,4 %	2 201	15,4 %	-35,9 %
Construction (FZ)	11 089	5 696	6 572	15,4 %	-40,7 %	6 687	12,9 %	-39,7 %
Commerce ; réparation automobile (G)	11 135	6 143	6 843	11,4 %	-38,5 %	7 097	14,3 %	-36,3 %
Transports et entreposage (H)	2 097	1 110	1 384	24,7 %	-34,0 %	1 409	23,2 %	-32,8 %
Hébergement et restauration (I)	6 840	3 504	3 436	-1,9 %	-49,8 %	3 612	3,1 %	-47,2 %
Information et communication (JZ)	1 277	842	943	12,0 %	-26,2 %	965	12,5 %	-24,4 %
Activités financières et d'assurance (KZ)	1 088	666	737	10,7 %	-32,3 %	757	12,8 %	-30,4 %
Activités immobilières (LZ)	1 631	1 235	1 230	-0,4 %	-24,6 %	1 195	-6,7 %	-26,7 %
Conseils et services aux entreprises (MN)	5 813	3 682	3 966	7,7 %	-31,8 %	4 031	6,7 %	-30,7 %
Enseignement, santé, action sociale et service aux ménages (P à S)	5 140	2 955	2 952	-0,1 %	-42,6 %	3 029	2,4 %	-41,1 %
Ensemble^b	51 145	28 803	31 363	8,9 %	-38,7 %	32 109	9,2 %	-37,2 %

Source : Banque de France – Base Fiben. Données disponibles début juin 2022 : définitives pour avril, provisoires pour mai.

Calcul : Banque de France – Direction des Entreprises – Observatoire des Entreprises.

^a Cumul des douze derniers mois comparé au cumul des mêmes mois un an auparavant et à l'année 2019 (janvier à décembre 2019).

^b La ligne « Ensemble » comprend des unités légales dont le secteur d'activité n'est pas connu.

B – Les défaillances d'entreprises par taille

Défaillances en nombre d'unités légales, glissement en %

Cumul 12 derniers mois^a (données brutes)

Taille	2019	Avr. 21	Avr. 22	Avr. 22 /Avr. 21	Avr. 22 /2019	Mai 22 prov.	Mai 22 /Mai 21	Mai 22 /2019
PME, dont	51 121	28 753	31 343	9,0 %	-38,7 %	32 087	9,3 %	-37,2 %
Microentreprises et taille indéterminée	48 812	27 157	29 453	8,5 %	-39,7 %	30 128	8,6 %	-38,3 %
Très petites entreprises	1 436	944	1 220	29,2 %	-15,0 %	1 247	29,2 %	-13,2 %
Petites entreprises	625	464	496	6,9 %	-20,6 %	521	9,9 %	-16,6 %
Moyennes entreprises	248	188	174	-7,4 %	-29,8 %	191	8,5 %	-23,0 %
ETI-GE	24	50	20	-60,0 %	-16,7 %	22	-48,8 %	-8,3 %
Ensemble	51 145	28 803	31 363	8,9 %	-38,7 %	32 109	9,2 %	-37,2 %

Source : Banque de France – Base Fiben. Données disponibles début juin 2022 : définitives pour avril, provisoires pour mai.

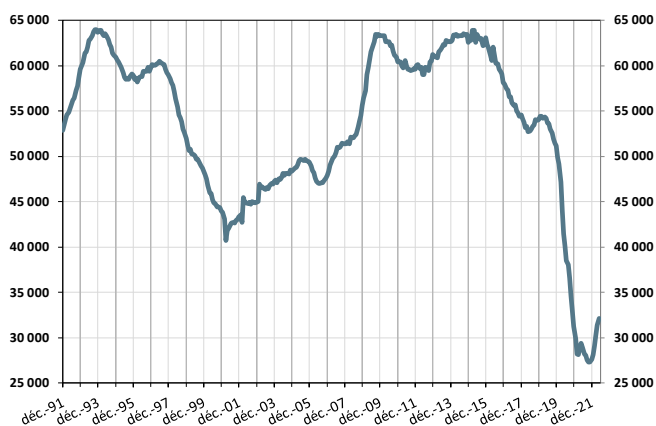
Calcul : Banque de France – Direction des Entreprises – Observatoire des Entreprises.

^a Cumul des douze derniers mois comparé au cumul des mêmes mois un an auparavant et à l'année 2019 (janvier à décembre 2019).

C – Évolution des défaillances d'entreprises

1 – Nombre de défaillances

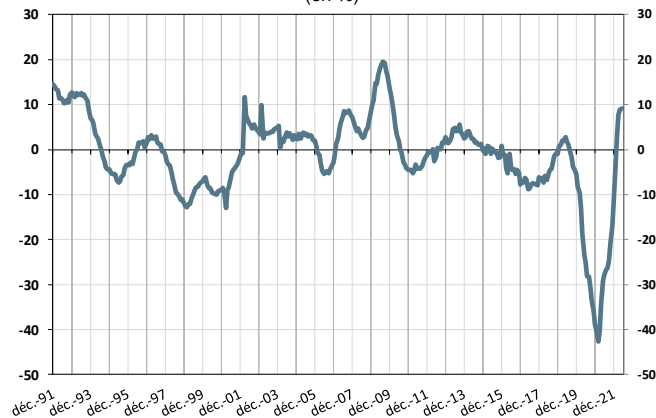
Cumul sur les douze derniers mois
déc. 1991 à avril 2022 (+ mai 2022 provisoire)



2 – Évolution du nombre de défaillances

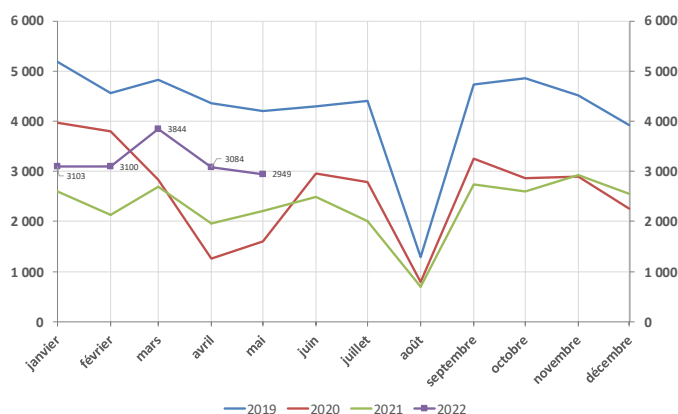
Glissement annuel du cumul sur douze mois
déc. 1991 à avril 2022 (+ mai 2022 provisoire)

(en %)



3 – Nombre mensuel de défaillances

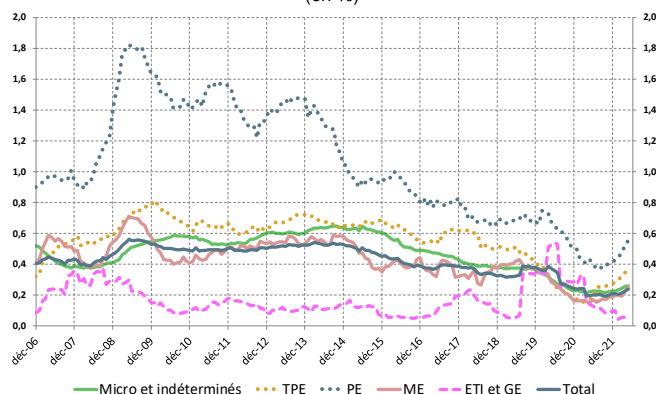
Jan. 2019 à avril 2022 (+ mai 2022 provisoire)



4 – Poids des défaillances des entreprises non financières en termes d'encours de crédit par taille d'entreprise

Cumul sur les douze derniers mois
déc. 2006 à avril 2022 (+ mai 2022 provisoire)

(en %)



Source : Banque de France, Direction des Entreprises, Données disponibles début juin 2022 : définitives pour avril, provisoires pour mai.