

## Les défaillances d'entreprises – France • Août 2022

### À fin août, le nombre de défaillances d'entreprises reste inférieur de près d'un tiers au niveau de la période pré-Covid

- En cumul sur un an (entre septembre 2021 et août 2022), le nombre de défaillances atteint 35 465, soit un repli de 30,7 % par rapport à 2019, avant le début de la crise sanitaire (cf. graphique 1, tableaux A et B).
- Les défaillances restent donc à un niveau encore faible par rapport au niveau pré-crise COVID-19, mais elles enregistrent un rattrapage par rapport à 2021. Cette évolution apparente sur un an doit néanmoins être interprétée avec précaution, puisque le nombre de défaillances en 2021 restait particulièrement faible du fait des mesures de soutien en trésorerie encore actives à cette date et qui permettaient d'éviter l'état de cessation des paiements d'entreprises fragiles.

**Pour en savoir plus :** les données sur les créations d'entreprises sont diffusées par l'INSEE : [Créations d'entreprises sur le site de l'INSEE](#)

### A – Les défaillances d'entreprises par secteur d'activité

Défaillances en nombre d'unités légales, glissement en %

Cumul 12 derniers mois<sup>a</sup> (données brutes)

|                                                                    | 2019          | Juil 21       | Juil 22       | Juil 22 / Juil 21 | Juil 22 / 2019 | Août 22 prov. | Août 22 / Août 21 | Août 22 / 2019 |
|--------------------------------------------------------------------|---------------|---------------|---------------|-------------------|----------------|---------------|-------------------|----------------|
| <b>Secteur d'activité</b>                                          |               |               |               |                   |                |               |                   |                |
| Agriculture, sylviculture et pêche (AZ)                            | 1 414         | 1 082         | 1 095         | 1,2 %             | -22,6 %        | 1 095         | 0,5 %             | -22,6 %        |
| Industrie (BE)                                                     | 3 434         | 1 849         | 2 427         | 31,3 %            | -29,3 %        | 2 472         | 33,3 %            | -28,0 %        |
| Construction (FZ)                                                  | 11 089        | 5 794         | 7 251         | 25,1 %            | -34,6 %        | 7 364         | 26,8 %            | -33,6 %        |
| Commerce ; réparation automobile (G)                               | 11 135        | 5 975         | 7 681         | 28,6 %            | -31,0 %        | 7 822         | 31,8 %            | -29,8 %        |
| Transports et entreposage (H)                                      | 2 097         | 1 142         | 1 521         | 33,2 %            | -27,5 %        | 1 525         | 32,8 %            | -27,3 %        |
| Hébergement et restauration (I)                                    | 6 840         | 3 035         | 4 110         | 35,4 %            | -39,9 %        | 4 215         | 40,9 %            | -38,4 %        |
| Information et communication (JZ)                                  | 1 277         | 848           | 1 044         | 23,1 %            | -18,2 %        | 1 053         | 24,8 %            | -17,5 %        |
| Activités financières et d'assurance (KZ)                          | 1 088         | 654           | 808           | 23,5 %            | -25,7 %        | 821           | 25,5 %            | -24,5 %        |
| Activités immobilières (LZ)                                        | 1 631         | 1 278         | 1 227         | -4,0 %            | -24,8 %        | 1 228         | -4,1 %            | -24,7 %        |
| Conseils et services aux entreprises (MN)                          | 5 813         | 3 685         | 4 336         | 17,7 %            | -25,4 %        | 4 391         | 19,5 %            | -24,5 %        |
| Enseignement, santé, action sociale et service aux ménages (P à S) | 5 140         | 2 713         | 3 343         | 23,2 %            | -35,0 %        | 3 402         | 26,8 %            | -33,8 %        |
| <b>Ensemble<sup>b</sup></b>                                        | <b>51 145</b> | <b>28 131</b> | <b>34 920</b> | <b>24,1 %</b>     | <b>-31,7 %</b> | <b>35 465</b> | <b>26,5 %</b>     | <b>-30,7 %</b> |

Source : Banque de France – Base Fiben. Données disponibles début septembre 2022 : définitives pour juillet, provisoires pour août.

Calcul : Banque de France – Direction des Entreprises – Observatoire des Entreprises.

<sup>a</sup> Cumul des douze derniers mois comparé au cumul des mêmes mois un an auparavant et à l'année 2019 (janvier à décembre 2019).

<sup>b</sup> La ligne « Ensemble » comprend des unités légales dont le secteur d'activité n'est pas connu.

## B – Les défaillances d'entreprises par taille

Défaillances en nombre d'unités légales, glissement en %

Cumul 12 derniers mois<sup>a</sup> (données brutes)

| Taille                                  | 2019          | Juil 21       | Juil 22       | Juil 22 / Juil 21 | Juil 22 / 2019 | Août 22 prov. | Août 22 / Août 21 | Août 22 / 2019 |
|-----------------------------------------|---------------|---------------|---------------|-------------------|----------------|---------------|-------------------|----------------|
| PME, dont                               | 51 121        | 28 092        | 34 897        | 24,2 %            | -31,7 %        | 35 439        | 26,6 %            | -30,7 %        |
| Microentreprises et taille indéterminée | 48 799        | 26 503        | 32 640        | 23,2 %            | -33,1 %        | 33 104        | 25,3 %            | -32,2 %        |
| Très petites entreprises                | 1 447         | 975           | 1 427         | 46,4 %            | -1,4 %         | 1 473         | 51,7 %            | 1,8 %          |
| Petites entreprises                     | 625           | 445           | 611           | 37,3 %            | -2,2 %         | 637           | 42,8 %            | 1,9 %          |
| Moyennes entreprises                    | 250           | 169           | 219           | 29,6 %            | -12,4 %        | 225           | 31,6 %            | -10,0 %        |
| ETI-GE                                  | 24            | 39            | 23            | -41,0 %           | -4,2 %         | 26            | -33,3 %           | 8,3 %          |
| <b>Ensemble</b>                         | <b>51 145</b> | <b>28 131</b> | <b>34 920</b> | <b>24,1 %</b>     | <b>-31,7 %</b> | <b>35 465</b> | <b>26,5 %</b>     | <b>-30,7 %</b> |

Source : Banque de France – Base Fiben. Données disponibles début septembre 2022 : définitives pour juillet, provisoires pour août.

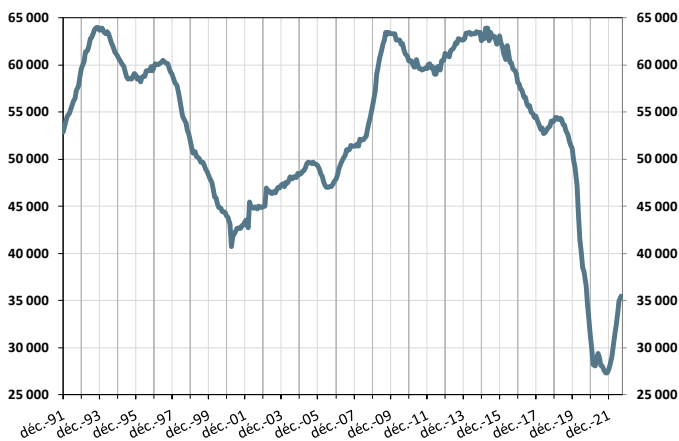
Calcul : Banque de France – Direction des Entreprises – Observatoire des Entreprises.

<sup>a</sup> Cumul des douze derniers mois comparé au cumul des mêmes mois un an auparavant et à l'année 2019 (janvier à décembre 2019).

## C – Évolution des défaillances d'entreprises

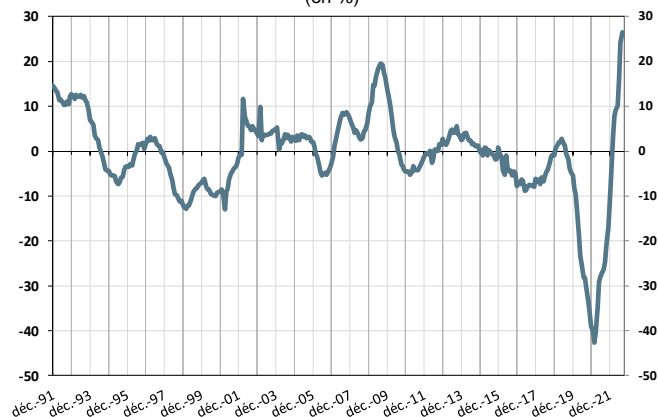
### 1 – Nombre de défaillances

Cumul sur les douze derniers mois  
déc. 1991 à juillet 2022 (+ août 2022 provisoire)



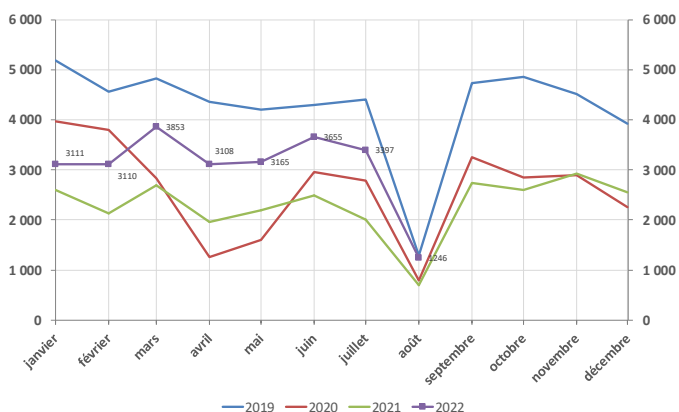
### 2 – Évolution du nombre de défaillances

Glissement annuel du cumul sur douze mois  
déc. 1991 à juillet 2022 (+ août 2022 provisoire)  
(en %)



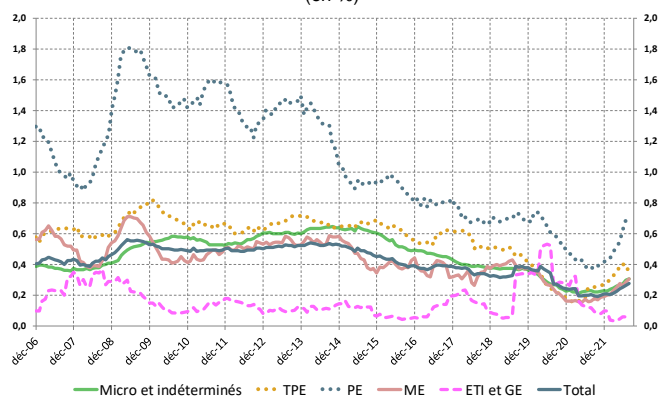
### 3 – Nombre mensuel de défaillances

jan. 2019 à juillet 2022 (+ août 2022 provisoire)



### 4 – Poids des défaillances des entreprises non financières en termes d'encours de crédit

Cumul sur les douze derniers mois  
déc. 2006 à juillet 2022 (+ août 2022 provisoire)  
(en %)



Source : Banque de France, Direction des Entreprises, Données disponibles début septembre 2022 : définitives pour juillet, provisoires pour août.