

## Les défaillances d'entreprises – France • Septembre 2022

**À fin septembre, le nombre de défaillances d'entreprises reste inférieur de plus d'un quart au niveau de la période pré-Covid**

- En cumul sur un an (entre octobre 2021 et septembre 2022), le nombre de défaillances atteint 37 000, un niveau inférieur de 27,7 % à celui enregistré en 2019, avant le début de la crise sanitaire (cf. graphique 1, tableaux A et B).
- Leur évolution sur un an à fin septembre 2022 doit être interprétée avec précaution, puisque le nombre de défaillances en 2021 restait particulièrement faible du fait des mesures de soutien en trésorerie encore actives à cette date et qui permettaient d'éviter l'état de cessation des paiements d'entreprises fragiles.

**Pour en savoir plus** : les données sur les créations d'entreprises sont diffusées par l'INSEE : [Créations d'entreprises sur le site de l'INSEE](#)

### A – Les défaillances d'entreprises par secteur d'activité

Défaillances en nombre d'unités légales, glissement en %

Cumul 12 derniers mois<sup>a</sup> (données brutes)

	2019	Août 21	Août 22	Août 22 /Août 21	Août 22 /2019	Sep. 22 prov.	Sep. 22 /Sep. 21	Sep. 22 /2019
<b>Secteur d'activité</b>								
Agriculture, sylviculture et pêche (AZ)	1 414	1 090	1 100	0,9 %	-22,2 %	1 060	-3,3 %	-25,0 %
Industrie (BE)	3 435	1 854	2 479	33,7 %	-27,8 %	2 616	44,6 %	-23,8 %
Construction (FZ)	11 089	5 810	7 391	27,2 %	-33,3 %	7 601	30,4 %	-31,5 %
Commerce ; réparation automobile (G)	11 135	5 929	7 844	32,3 %	-29,6 %	8 265	41,8 %	-25,8 %
Transports et entreposage (H)	2 097	1 148	1 526	32,9 %	-27,2 %	1 612	40,4 %	-23,1 %
Hébergement et restauration (I)	6 840	2 991	4 229	41,4 %	-38,2 %	4 543	62,9 %	-33,6 %
Information et communication (JZ)	1 277	844	1 056	25,1 %	-17,3 %	1 074	24,3 %	-15,9 %
Activités financières et d'assurance (KZ)	1 087	654	822	25,7 %	-24,4 %	864	34,4 %	-20,5 %
Activités immobilières (LZ)	1 631	1 282	1 240	-3,3 %	-24,0 %	1 236	-1,3 %	-24,2 %
Conseils et services aux entreprises (MN)	5 813	3 675	4 406	19,9 %	-24,2 %	4 496	25,7 %	-22,7 %
Enseignement, santé, action sociale et service aux ménages (P à S)	5 140	2 681	3 422	27,6 %	-33,4 %	3 555	35,9 %	-30,8 %
<b>Ensemble<sup>b</sup></b>	<b>51 145</b>	<b>28 032</b>	<b>35 591</b>	<b>27,0 %</b>	<b>-30,4 %</b>	<b>37 000</b>	<b>34,4 %</b>	<b>-27,7 %</b>

Source : Banque de France – Base Fiben. Données disponibles début octobre 2022 : définitives pour août, provisoires pour septembre.

Calcul : Banque de France – Direction des Entreprises – Observatoire des Entreprises.

<sup>a</sup> Cumul des douze derniers mois comparé au cumul des mêmes mois un an auparavant et à l'année 2019 (janvier à décembre 2019).

<sup>b</sup> La ligne « Ensemble » comprend des unités légales dont le secteur d'activité n'est pas connu.

## B – Les défaillances d'entreprises par taille

Défaillances en nombre d'unités légales, glissement en %

Cumul 12 derniers mois<sup>a</sup> (données brutes)

Taille	2019	Août 21	Août 22	Août 22 /Août 21	Août 22 /2019	Sep. 22 prov.	Sep. 22 /Sep. 21	Sep. 22 /2019
PME, dont	51 121	27 993	35 564	27,0 %	-30,4 %	36 969	34,5 %	-27,7 %
Microentreprises et taille indéterminée	48 799	26 408	33 220	25,8 %	-31,9 %	34 497	33,1 %	-29,3 %
Très petites entreprises	1 447	969	1 479	52,6 %	2,2 %	1 568	62,0 %	8,4 %
Petites entreprises	625	445	642	44,3 %	2,7 %	682	59,3 %	9,1 %
Moyennes entreprises	250	171	223	30,4 %	-10,8 %	222	30,6 %	-11,2 %
ETI-GE	24	39	27	-30,8 %	12,5 %	31	-6,1 %	29,2 %
<b>Ensemble</b>	<b>51 145</b>	<b>28 032</b>	<b>35 591</b>	<b>27,0 %</b>	<b>-30,4 %</b>	<b>37 000</b>	<b>34,4 %</b>	<b>-27,7 %</b>

Source : Banque de France – Base Fiben. Données disponibles début octobre 2022 : définitives pour août, provisoires pour septembre.

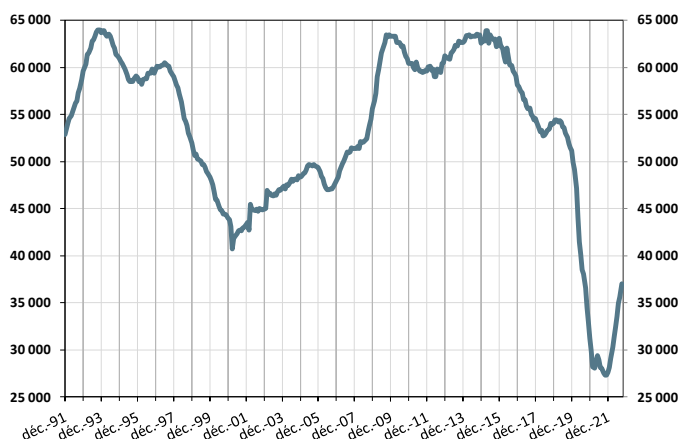
Calcul : Banque de France – Direction des Entreprises – Observatoire des Entreprises.

<sup>a</sup> Cumul des douze derniers mois comparé au cumul des mêmes mois un an auparavant et à l'année 2019 (janvier à décembre 2019).

## C – Évolution des défaillances d'entreprises

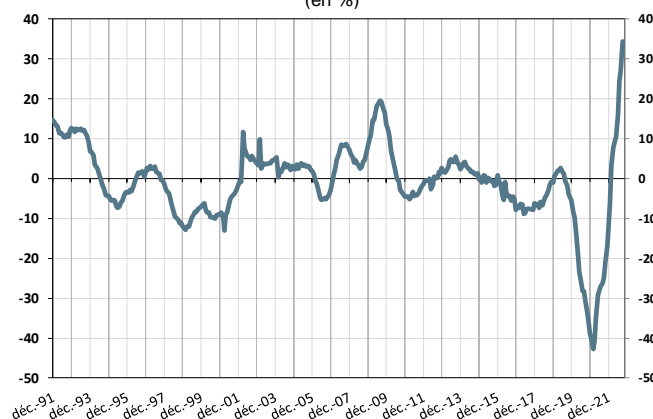
### 1 – Nombre de défaillances

Cumul sur les douze derniers mois  
déc. 1991 à août 2022 (+ septembre 2022 provisoire)



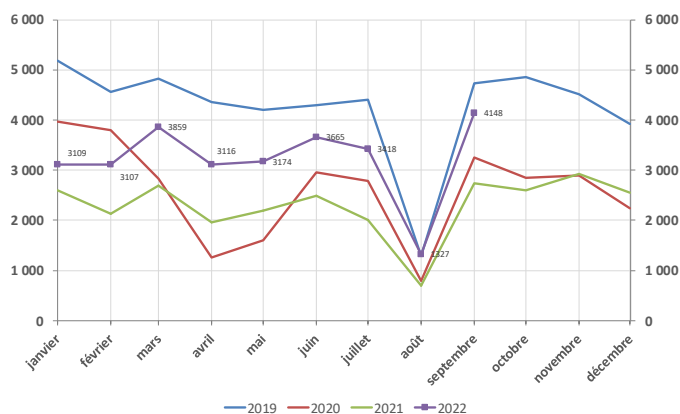
### 2 – Évolution du nombre de défaillances

Glissement annuel du cumul sur douze mois  
déc. 1991 à août 2022 (+ septembre 2022 provisoire)  
(en %)



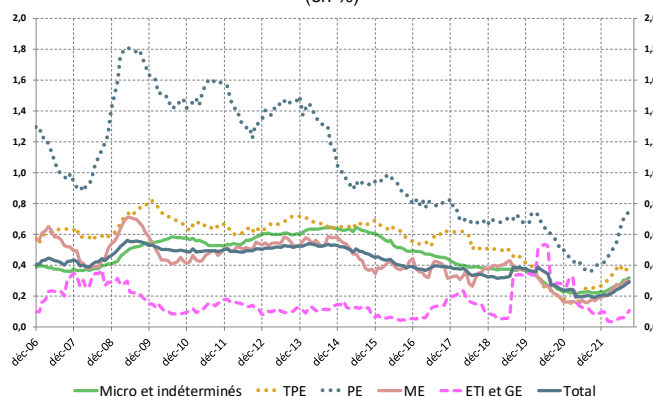
### 3 – Nombre mensuel de défaillances

jan. 2019 à août 2022 (+ septembre 2022 provisoire)



### 4 – Poids des défaillances des entreprises non financières en termes d'encours de crédit

Cumul sur les douze derniers mois  
déc. 2006 à août 2022 (+ septembre 2022 provisoire)  
(en %)



Source : Banque de France, Direction des Entreprises, Données disponibles début octobre 2022 : définitives pour août, provisoires pour septembre.