

## Les défaillances d'entreprises – France • Août 2023

### Légère hausse des défaillances d'entreprises en août, avec un cumul annuel qui reste en-deçà de la période pré-pandémique

- À fin août, le nombre de défaillances cumulé sur les douze derniers mois est très légèrement supérieur à celui constaté en juillet (à 50 441 contre 50 239 un mois plus tôt, cf. graphique 1).
- La progression des défaillances concerne tous les secteurs de l'économie (cf. tableau A et graphique 2) mais de manière toutefois hétérogène. Elle s'observe également pour toutes les tailles d'entreprises mais reste de moindre ampleur pour les microentreprises et entreprises de taille indéterminée (cf. tableau B).
- Le nombre de défaillances annuel reste bien inférieur au niveau moyen enregistré sur la période 2010-2019 (59 342), avant la pandémie de COVID-19. Les défaillances ont, en effet, fortement reculé à compter du début de la crise sanitaire, à la suite de la modification temporaire des dates de caractérisation et de déclaration de l'état de cessation de paiements, puis des mesures publiques de soutien en trésorerie permettant d'éviter cet état de cessation des paiements.

Pour en savoir plus : les données sur les créations d'entreprises sont diffusées par l'INSEE : [Créations d'entreprises sur le site de l'INSEE](#)

### A – Les défaillances d'entreprises par secteur d'activité

Défaillances en nombre d'unités légales, glissement en %

Cumul 12 derniers mois<sup>a</sup> (données brutes)

	2019	Juil 23	Juil 23 / Juil 22	Juil 23 / 2019	Août 22	Août 23 prov.	Août 23 / Août 22	Août 23 / 2019
Agriculture, sylviculture et pêche (AZ)	1 414	1 220	10,0 %	-13,7 %	1 115	1 219	9,3 %	-13,8 %
Industrie (BE)	3 436	3 712	53,4 %	8,0 %	2 471	3 707	50,0 %	7,9 %
Construction (FZ)	11 089	10 181	39,6 %	-8,2 %	7 435	10 201	37,2 %	-8,0 %
Commerce ; réparation automobile (G)	11 137	10 987	42,9 %	-1,3 %	7 849	11 007	40,2 %	-1,2 %
Transports et entreposage (H)	2 097	2 002	31,9 %	-4,5 %	1 525	2 016	32,2 %	-3,9 %
Hébergement et restauration (I)	6 840	6 998	70,5 %	2,3 %	4 226	7 037	66,5 %	2,9 %
Information et communication (JZ)	1 277	1 534	46,9 %	20,1 %	1 056	1 556	47,3 %	21,8 %
Activités financières et d'assurance (KZ)	1 086	1 171	45,8 %	7,8 %	819	1 184	44,6 %	9,0 %
Activités immobilières (LZ)	1 631	1 658	34,3 %	1,7 %	1 240	1 672	34,8 %	2,5 %
Conseils et services aux entreprises (MN)	5 813	5 757	32,9 %	-1,0 %	4 399	5 792	31,7 %	-0,4 %
Enseignement, santé, action sociale et service aux ménages (P à S)	5 140	4 935	46,5 %	-4,0 %	3 441	4 966	44,3 %	-3,4 %
<b>Ensemble<sup>b</sup></b>	<b>51 145</b>	<b>50 239</b>	<b>43,6 %</b>	<b>-1,8 %</b>	<b>35 650</b>	<b>50 441</b>	<b>41,5 %</b>	<b>-1,4 %</b>

Source : Banque de France – Base Fiben. Données disponibles début septembre 2023 : définitives pour juillet, provisoires pour août.

Calcul : Banque de France – Direction des Entreprises – Observatoire des Entreprises.

<sup>a</sup> Cumul des douze derniers mois comparé au cumul des mêmes mois un an auparavant et à l'année 2019 (janvier à décembre 2019).

<sup>b</sup> La ligne « Ensemble » comprend des unités légales dont le secteur d'activité n'est pas connu.

## B – Les défaillances d'entreprises par taille

Défaillances en nombre d'unités légales, glissement en %

Cumul 12 derniers mois<sup>a</sup> (données brutes)

	2019	Juil 23	Jul 23 /Jul 22	Jul 23 /2019	Août 22	Août 23 prov.	Août 23 /Août 22	Août 23 /2019
<b>PME, dont</b>	51 118	50 184	43,5 %	-1,8 %	35 623	50 389	41,5 %	-1,4 %
Microentreprises et taille indéterminée	48 702	46 211	40,9 %	-5,1 %	33 383	46 382	38,9 %	-4,8 %
Très petites entreprises	1 527	2 444	79,2 %	60,1 %	1 413	2 472	74,9 %	61,9 %
Petites entreprises	651	1 163	97,5 %	78,6 %	615	1 166	89,6 %	79,1 %
Moyennes entreprises	238	366	77,7 %	53,8 %	212	369	74,1 %	55,0 %
<b>ETI-GE</b>	27	55	139,1 %	103,7 %	27	52	92,6 %	92,6 %
<b>Ensemble</b>	<b>51 145</b>	<b>50 239</b>	<b>43,6 %</b>	<b>-1,8 %</b>	<b>35 650</b>	<b>50 441</b>	<b>41,5 %</b>	<b>-1,4 %</b>

Source : Banque de France – Base Fiben. Données disponibles début septembre 2023 : définitives pour juillet, provisoires pour août.

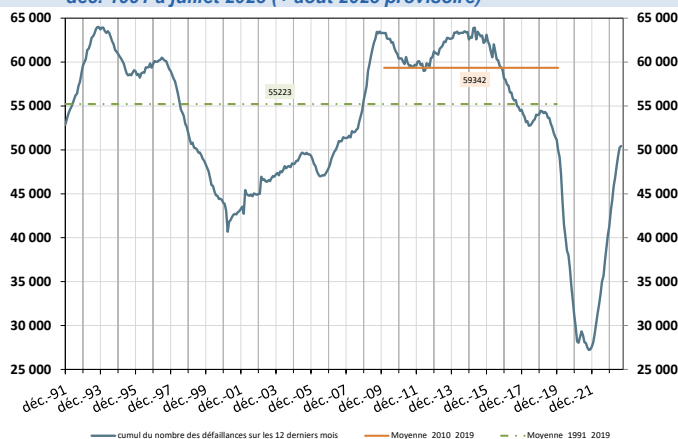
Calcul : Banque de France – Direction des Entreprises – Observatoire des Entreprises.

<sup>a</sup> Cumul des douze derniers mois comparé au cumul des mêmes mois un an auparavant et à l'année 2019 (janvier à décembre 2019).

## C – Évolution des défaillances d'entreprises

### 1 – Nombre de défaillances

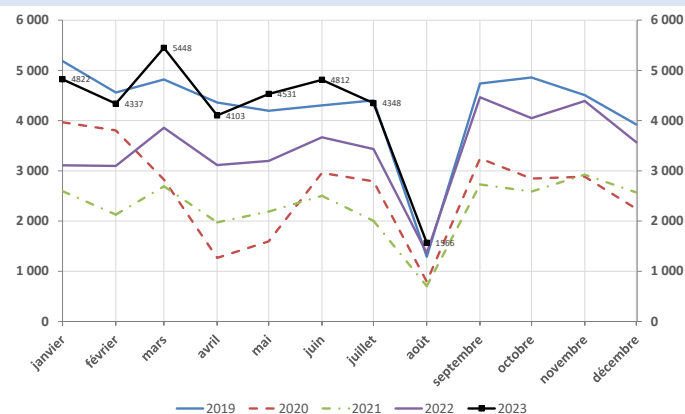
Cumul sur les douze derniers mois  
déc. 1991 à juillet 2023 (+ août 2023 provisoire)



Note : La courbe verte pointillée représente la valeur moyenne du nombre de défaillances cumulé sur douze mois observé mensuellement entre le mois de décembre 1991 et le mois de décembre 2019. La courbe orange représente cette moyenne sur la période janvier 2010 - décembre 2019, qui constitue un plus haut sur la période d'observation.

### 3 – Nombre mensuel de défaillances

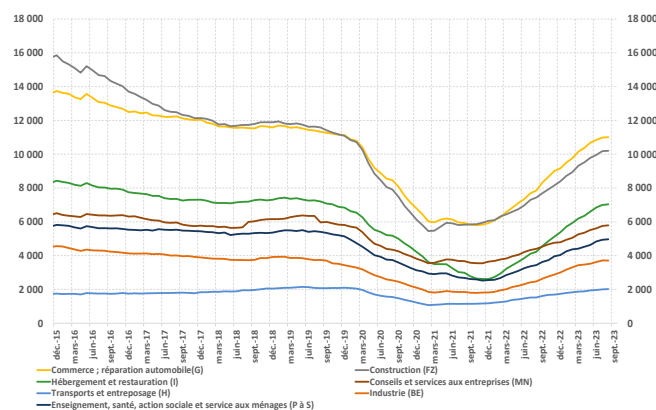
jan. 2019 à juillet 2023 (+ août 2023 provisoire)



Source : Banque de France, Direction des Entreprises, Données disponibles début septembre 2023 : définitives pour juillet, provisoires pour août.

### 2 – Nombre de défaillances par secteur

Cumul sur les douze derniers mois  
déc. 2015 à juillet 2023 (+ août 2023 provisoire)



### 4 – Poids des défaillances des entreprises non financières en termes d'encours de crédit

Cumul sur les douze derniers mois  
déc. 2006 à juillet 2023 (+ août 2023 provisoire)  
(en %)

