

Les défaillances d'entreprises – France • Septembre 2023

Hausse modérée des défaillances d'entreprises en septembre, avec un cumul annuel toujours en-deçà de son niveau moyen pré-pandémique.

- À fin septembre, le nombre de défaillances cumulé sur les douze derniers mois croît de nouveau modérément (chiffres provisoires à 51 160 contre 50 671 un mois plus tôt, cf. graphique 1).
- Ce nombre de défaillances sur un an reste cependant bien inférieur au niveau moyen enregistré sur la période 2010-2019 (59 342), avant la pandémie de COVID-19. Les défaillances ont, en effet, fortement reculé à compter du début de la crise sanitaire, à la suite de la modification temporaire des dates de caractérisation et de déclaration de l'état de cessation de paiements, puis des mesures publiques de soutien en trésorerie permettant d'éviter cet état de cessation des paiements.
- Ce chiffre traduit un mouvement de rattrapage qui concerne tous les secteurs de l'économie (cf. tableau A et graphique 2) mais de manière toutefois hétérogène. Il s'observe également pour toutes les tailles d'entreprises mais reste de moindre ampleur pour les microentreprises et entreprises de taille indéterminée (cf. tableau B). La croissance des défaillances (l'effet « rattrapage ») est en outre en train de ralentir.

Pour en savoir plus : les données sur les créations d'entreprises sont diffusées par l'INSEE : [Créations d'entreprises sur le site de l'INSEE](#)

A – Les défaillances d'entreprises par secteur d'activité

Défaillances en nombre d'unités légales, glissement en %

Cumul 12 derniers mois^a (données brutes)

	2019	Août 23	Août 23 /Août 22	Août 23 /2019	Sep. 22	Sep. 23 prov.	Sep. 23/Sep. 22	Sep. 23 /2019
Agriculture, sylviculture et pêche (AZ)	1 414	1 228	10,0 %	-13,2 %	1 103	1 196	8,4 %	-15,4 %
Industrie (BE)	3 436	3 719	50,7 %	8,2 %	2 630	3 765	43,2 %	9,6 %
Construction (FZ)	11 089	10 249	37,8 %	-7,6 %	7 694	10 463	36,0 %	-5,6 %
Commerce ; réparation automobile (G)	11 137	11 044	40,7 %	-0,8 %	8 320	11 106	33,5 %	-0,3 %
Transports et entreposage (H)	2 097	2 027	32,9 %	-3,3 %	1 618	2 020	24,8 %	-3,7 %
Hébergement et restauration (I)	6 840	7 073	67,4 %	3,4 %	4 563	7 150	56,7 %	4,5 %
Information et communication (JZ)	1 277	1 562	47,9 %	22,3 %	1 081	1 582	46,3 %	23,9 %
Activités financières et d'assurance (KZ)	1 086	1 191	45,2 %	9,7 %	868	1 222	40,8 %	12,5 %
Activités immobilières (LZ)	1 631	1 682	35,5 %	3,1 %	1 271	1 681	32,3 %	3,1 %
Conseils et services aux entreprises (MN)	5 813	5 809	32,1 %	-0,1 %	4 532	5 914	30,5 %	1,7 %
Enseignement, santé, action sociale et service aux ménages (P à S)	5 140	5 005	45,5 %	-2,6 %	3 625	4 983	37,5 %	-3,1 %
Ensemble^b	51 145	50 671	42,1 %	-0,9 %	37 385	51 160	36,8 %	0,0 %

Source : Banque de France – Base Fiben. Données disponibles début octobre 2023 : définitives pour août, provisoires pour septembre.

Calcul : Banque de France – Direction des Entreprises – Observatoire des Entreprises.

^a Cumul des douze derniers mois comparé au cumul des mêmes mois un an auparavant et à l'année 2019 (janvier à décembre 2019).

^b La ligne « Ensemble » comprend des unités légales dont le secteur d'activité n'est pas connu.

B – Les défaillances d'entreprises par taille

Défaillances en nombre d'unités légales, glissement en %

Cumul 12 derniers mois^a (données brutes)

	2019	Août 23	Août 23 /Août 22	Août 23 /2019	Sep. 22	Sep. 23 prov.	Sep. 23 /Sep. 22	Sep. 23 /2019
PME, dont	51 118	50 618	42,1 %	-1,0 %	37 354	51 110	36,8 %	0,0 %
Microentreprises et taille indéterminée	48 702	46 602	39,6 %	-4,3 %	34 937	47 028	34,6 %	-3,4 %
Très petites entreprises	1 527	2 475	75,0 %	62,1 %	1 526	2 520	65,1 %	65,0 %
Petites entreprises	651	1 172	90,6 %	80,0 %	679	1 180	73,8 %	81,3 %
Moyennes entreprises	238	369	74,1 %	55,0 %	212	382	80,2 %	60,5 %
ETI-GE	27	53	96,3 %	96,3 %	31	50	61,3 %	85,2 %
Ensemble	51 145	50 671	42,1 %	-0,9 %	37 385	51 160	36,8 %	0,0 %

Source : Banque de France – Base Fiben. Données disponibles début octobre 2023 : définitives pour août, provisoires pour septembre.

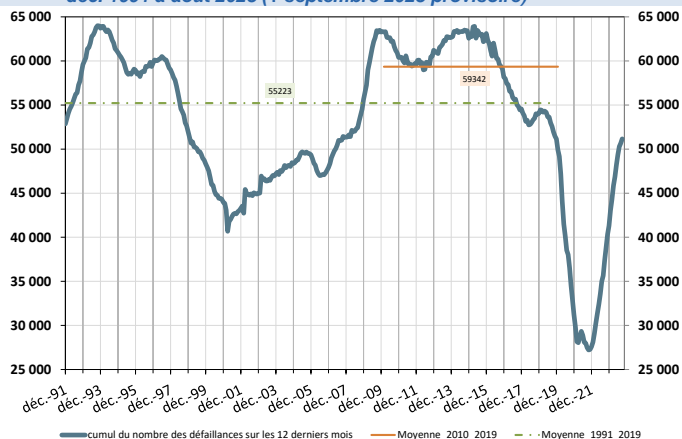
Calcul : Banque de France – Direction des Entreprises – Observatoire des Entreprises.

^a Cumul des douze derniers mois comparé au cumul des mêmes mois un an auparavant et à l'année 2019 (janvier à décembre 2019).

C – Évolution des défaillances d'entreprises

1 – Nombre de défaillances

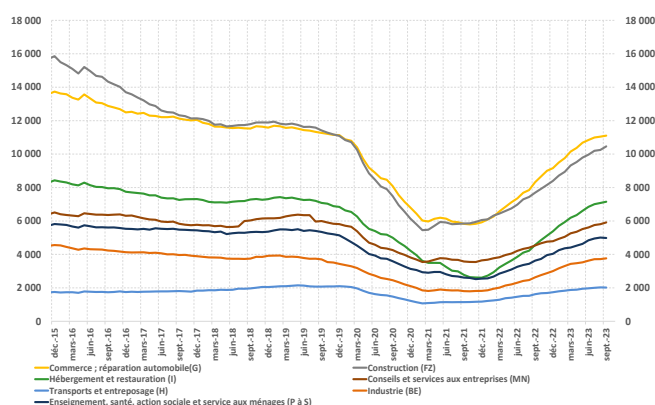
Cumul sur les douze derniers mois
déc. 1991 à août 2023 (+ septembre 2023 provisoire)



Note : La courbe verte pointillée représente la valeur moyenne du nombre de défaillances cumulé sur douze mois observé mensuellement entre le mois de décembre 1991 et le mois de décembre 2019. La courbe orange représente cette moyenne sur la période janvier 2010 - décembre 2019, qui constitue un plus haut sur la période d'observation.

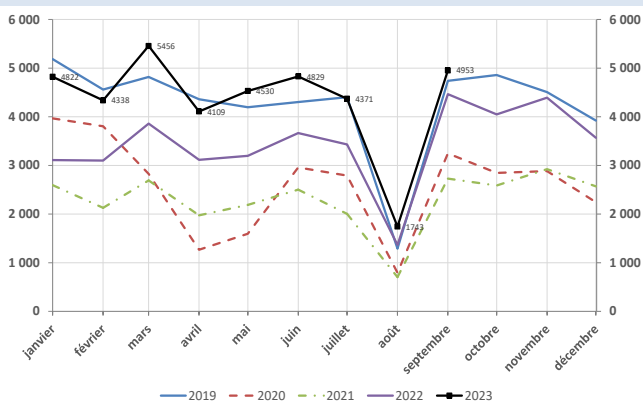
2 – Nombre de défaillances par secteur

Cumul sur les douze derniers mois
déc. 2015 à août 2023 (+ septembre 2023 provisoire)



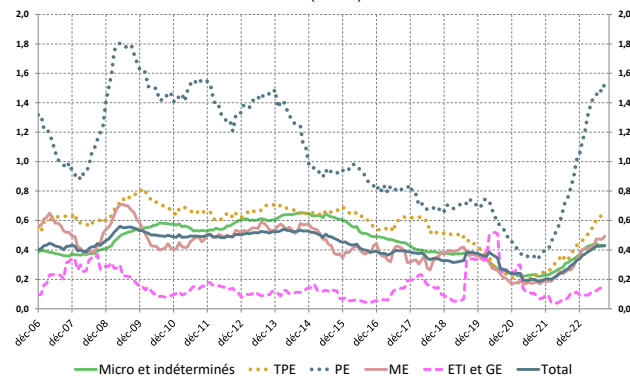
3 – Nombre mensuel de défaillances

jan. 2019 à août 2023 (+ septembre 2023 provisoire)



4 – Poids des défaillances des entreprises non financières en termes d'encours de crédit

Cumul sur les douze derniers mois
déc. 2006 à août 2023 (+ septembre 2023 provisoire)
(en %)



Source : Banque de France, Direction des Entreprises, Données disponibles début octobre 2023 : définitives pour août, provisoires pour septembre.