

Les défaillances d'entreprises – France • Octobre 2023

En cumul annuel, le nombre de défaillances augmente en octobre mais reste en deçà de sa moyenne pré-pandémique

- À fin octobre, le nombre de défaillances cumulé sur les douze derniers mois continue de croître (à 52 695, cf. graphique1).
- Ce chiffre traduit un mouvement de rattrapage qui concerne tous les secteurs de l'économie (cf. tableau A) mais de manière toutefois hétérogène. Il s'observe également pour toutes les tailles d'entreprises mais reste de moindre ampleur pour les microentreprises et entreprises de taille indéterminée (cf. tableau B). La croissance des défaillances (l'effet « rattrapage ») a connu un ralentissement (cf. graphique 2).
- Le nombre de défaillances sur un an reste cependant sensiblement inférieur au niveau moyen enregistré sur la période 2010-2019 (59 342), avant la pandémie de COVID-19. Les défaillances ont, en effet, fortement reculé à compter du début de la crise sanitaire, à la suite de la modification temporaire des dates de caractérisation et de déclaration de l'état de cessation de paiements, puis des mesures publiques de soutien en trésorerie permettant d'éviter cet état de cessation des paiements.

Pour en savoir plus : les données sur les créations d'entreprises sont diffusées par l'INSEE : [Créations d'entreprises sur le site de l'INSEE](#)

A – Les défaillances d'entreprises par secteur d'activité

Défaillances en nombre d'unités légales, glissement en %

Cumul 12 derniers mois^a (données brutes)

	2019	Sep. 23	Sep. 23 / Sep. 22	Sep. 23 / 2019	Oct. 22	Oct. 23 prov.	Oct. 23 / Oct. 22	Oct. 23 / 2019
Agriculture, sylviculture et pêche (AZ)	1 414	1 240	12,8 %	-12,3 %	1 156	1 163	0,6 %	-17,8 %
Industrie (BE)	3 436	3 783	43,8 %	10,1 %	2 763	3 826	38,5 %	11,4 %
Construction (FZ)	11 089	10 540	36,9 %	-5,0 %	7 930	10 926	37,8 %	-1,5 %
Commerce ; réparation automobile (G)	11 137	11 190	34,5 %	0,5 %	8 664	11 468	32,4 %	3,0 %
Transports et entreposage (H)	2 097	2 032	25,7 %	-3,1 %	1 675	2 063	23,2 %	-1,6 %
Hébergement et restauration (I)	6 840	7 182	57,5 %	5,0 %	4 852	7 371	51,9 %	7,8 %
Information et communication (JZ)	1 277	1 584	46,5 %	24,0 %	1 125	1 609	43,0 %	26,0 %
Activités financières et d'assurance (KZ)	1 086	1 231	42,1 %	13,4 %	898	1 261	40,4 %	16,1 %
Activités immobilières (LZ)	1 631	1 706	34,9 %	4,6 %	1 310	1 758	34,2 %	7,8 %
Conseils et services aux entreprises (MN)	5 813	5 952	31,3 %	2,4 %	4 664	6 102	30,8 %	5,0 %
Enseignement, santé, action sociale et service aux ménages (P à S)	5 140	5 070	39,9 %	-1,4 %	3 727	5 070	36,0 %	-1,4 %
Ensemble^b	51 145	51 588	38,0 %	0,9 %	38 842	52 695	35,7 %	3,0 %

Source : Banque de France – Base Fiben. Données disponibles début novembre 2023 : définitives pour septembre, provisoires pour octobre.

Calcul : Banque de France – Direction des Entreprises – Observatoire des Entreprises.

^a Cumul des douze derniers mois comparé au cumul des mêmes mois un an auparavant et à l'année 2019 (janvier à décembre 2019).

^b La ligne « Ensemble » comprend des unités légales dont le secteur d'activité n'est pas connu.

B – Les défaillances d'entreprises par taille

Défaillances en nombre d'unités légales, glissement en %

Cumul 12 derniers mois^a (données brutes)

	2019	Sep. 23	Sep. 23 / Sep. 22	Sep. 23 / 2019	Oct. 22	Oct. 23 prov.	Oct. 23 / Oct. 22	Oct. 23 / 2019
PME, dont	51 118	51 536	38,0 %	0,8 %	38 816	52 641	35,6 %	3,0 %
Microentreprises et taille indéterminée	48 702	47 448	35,5 %	-2,6 %	36 304	48 415	33,4 %	-0,6 %
Très petites entreprises	1 527	2 555	71,9 %	67,3 %	1 590	2 639	66,0 %	72,8 %
Petites entreprises	651	1 147	75,9 %	76,2 %	695	1 192	71,5 %	83,1 %
Moyennes entreprises	238	386	84,7 %	62,2 %	227	395	74,0 %	66,0 %
ETI-GE	27	52	100,0 %	92,6 %	26	54	107,7 %	100,0 %
Ensemble	51 145	51 588	38,0 %	0,9 %	38 842	52 695	35,7 %	3,0 %

Source : Banque de France – Base Fiben. Données disponibles début novembre 2023 : définitives pour septembre, provisoires pour octobre.

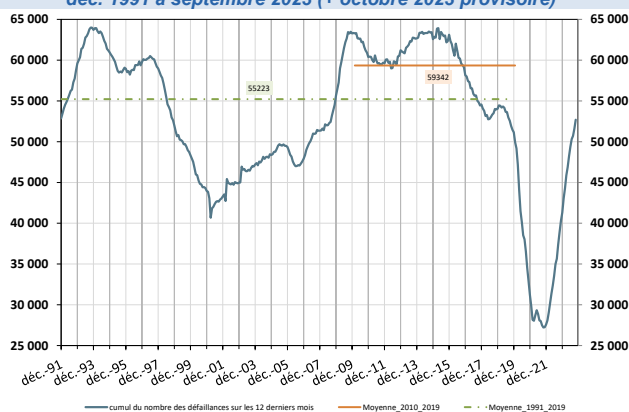
Calcul : Banque de France – Direction des Entreprises – Observatoire des Entreprises.

^a Cumul des douze derniers mois comparé au cumul des mêmes mois un an auparavant et à l'année 2019 (janvier à décembre 2019).

C – Évolution des défaillances d'entreprises

1 – Nombre de défaillances

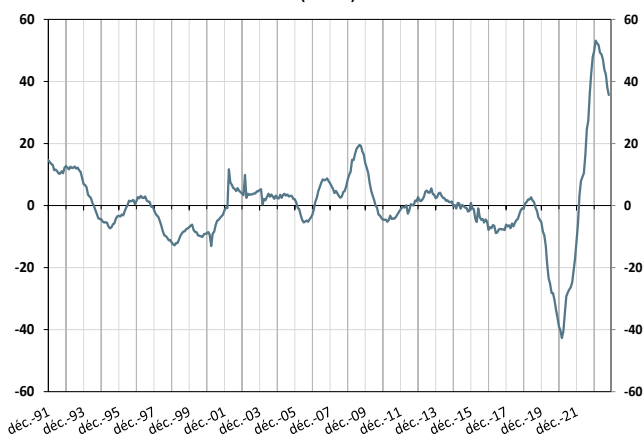
Cumul sur les douze derniers mois
déc. 1991 à septembre 2023 (+ octobre 2023 provisoire)



Note : La courbe verte pointillée représente la valeur moyenne du nombre de défaillances cumulé sur douze mois observé mensuellement entre le mois de décembre 1991 et le mois de décembre 2019. La courbe orange représente cette moyenne sur la période janvier 2010 - décembre 2019, qui constitue un plus haut sur la période d'observation.

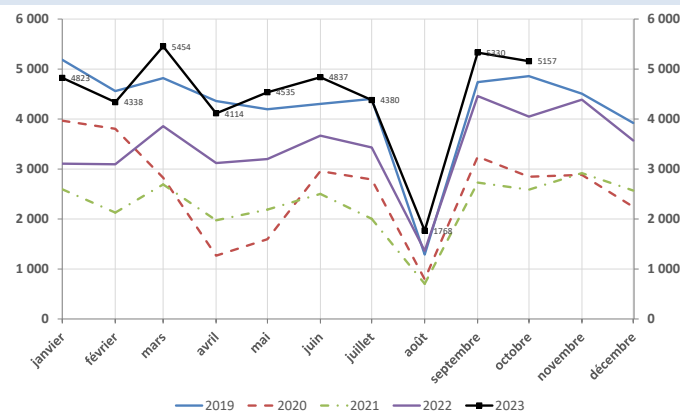
2 – Évolution du nombre de défaillances

Glissement annuel du cumul sur douze mois
déc. 1991 à septembre 2023 (+ octobre 2023 provisoire)
(en %)



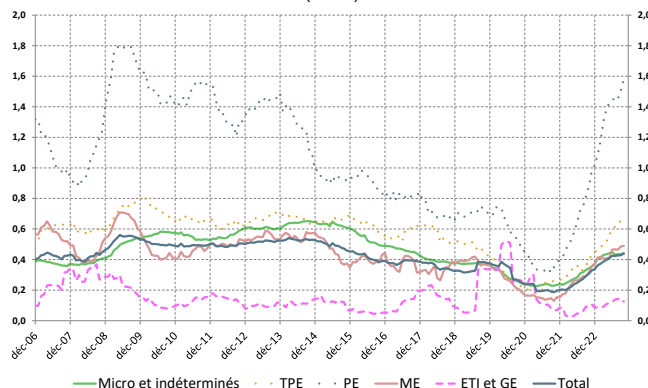
3 – Nombre mensuel de défaillances

jan. 2019 à septembre 2023 (+ octobre 2023 provisoire)



4 – Poids des défaillances des entreprises non financières en termes d'encours de crédit

Cumul sur les douze derniers mois
déc. 2006 à septembre 2023 (+ octobre 2023 provisoire)
(en %)



Source : Banque de France, Direction des Entreprises, Données disponibles début novembre 2023 : définitives pour septembre, provisoires pour octobre.