

## Les défaillances d'entreprises – France • Novembre 2023

### L'augmentation en cumul du nombre de défaillances se poursuit en novembre mais reste inférieur au niveau pré-pandémique

- À fin novembre, le nombre de défaillances cumulé sur les douze derniers mois continue de croître pour atteindre désormais 54 075 (cf. graphique 1).
- Ce niveau reflète toujours un mouvement de rattrapage qui concerne tous les secteurs de l'économie (cf. tableau A) mais de manière hétérogène. Il s'observe également pour toutes les tailles d'entreprises (cf. tableau B). Le rythme de hausse des défaillances poursuit en outre son ralentissement (cf. graphique 2).
- Le nombre de défaillances sur un an reste encore sensiblement inférieur au niveau moyen enregistré sur la période 2010-2019 (59 342), avant la pandémie de COVID-19. Les défaillances ont, en effet, fortement reculé à compter du début de la crise sanitaire, à la suite de la modification temporaire des dates de caractérisation et de déclaration de l'état de cessation de paiements, puis des mesures publiques de soutien en trésorerie permettant d'éviter cet état de cessation des paiements.

**Pour en savoir plus** : les données sur les créations d'entreprises sont diffusées par l'INSEE : [Créations d'entreprises sur le site de l'INSEE](#)

### A – Les défaillances d'entreprises par secteur d'activité

Défaillances en nombre d'unités légales, glissement en %

Cumul 12 derniers mois<sup>a</sup> (données brutes)

	Moy. 2010-2019	Oct. 23	Oct. 23 / Oct. 22	Oct. 23 / 2010-2019	Nov. 22	Nov. 23 prov.	Nov. 23 / Nov. 22	Nov. 23 / 2010-2019
Agriculture, sylviculture et pêche (AZ)	1 359	1 214	5,1 %	-10,7 %	1 192	1 159	-2,8 %	-14,7 %
Industrie (BE)	4 442	3 843	39,2 %	-13,5 %	2 877	3 865	34,3 %	-13,0 %
Construction (FZ)	14 684	10 990	38,5 %	-25,2 %	8 169	11 289	38,2 %	-23,1 %
Commerce ; réparation automobile (G)	13 070	11 520	33,0 %	-11,9 %	9 006	11 708	30,0 %	-10,4 %
Transports et entreposage (H)	1 901	2 070	23,4 %	8,9 %	1 693	2 164	27,8 %	13,8 %
Hébergement et restauration (I)	7 374	7 402	52,6 %	0,4 %	5 113	7 588	48,4 %	2,9 %
Information et communication (JZ)	1 480	1 619	43,9 %	9,4 %	1 150	1 661	44,4 %	12,2 %
Activités financières et d'assurance (KZ)	1 150	1 267	41,2 %	10,2 %	950	1 274	34,1 %	10,8 %
Activités immobilières (LZ)	1 984	1 800	38,0 %	-9,3 %	1 354	1 813	33,9 %	-8,6 %
Conseils et services aux entreprises (MN)	6 379	6 149	31,8 %	-3,6 %	4 764	6 304	32,3 %	-1,2 %
Enseignement, santé, action sociale et service aux ménages (P à S)	5 311	5 193	39,2 %	-2,2 %	3 961	5 168	30,5 %	-2,7 %
<b>Ensemble<sup>b</sup></b>	<b>59 342</b>	<b>53 147</b>	<b>36,8 %</b>	<b>-10,4 %</b>	<b>40 309</b>	<b>54 075</b>	<b>34,2 %</b>	<b>-8,9 %</b>

Source : Banque de France – Base Fiben. Données disponibles début décembre 2023 : définitives pour octobre, provisoires pour novembre.

Calcul : Banque de France – Direction des Entreprises – Observatoire des Entreprises.

Note : La population d'entreprises est croissante ; selon l'INSEE, en 10 ans, on dénombre environ 40% d'entreprises en plus.

<sup>a</sup> Cumul des douze derniers mois comparé au cumul des mêmes mois un an auparavant et à la moyenne 2010-2019 (janvier 2010 à décembre 2019).

<sup>b</sup> La ligne « Ensemble » comprend des unités légales dont le secteur d'activité n'est pas connu.

## B – Les défaillances d'entreprises par taille

Défaillances en nombre d'unités légales, glissement en %

Cumul 12 derniers mois<sup>a</sup> (données brutes)

	Moy. 2010-2019	Oct. 23	Oct. 23 / Oct. 22	Oct. 23/2010-2019	Nov. 22	Nov. 23 prov.	Nov. 23 / Nov. 22	Nov. 23/2010-2019
<b>PME, dont</b>	59 309	53 093	36,8 %	-10,5 %	40 280	54 022	34,1 %	-8,9 %
Microentreprises et taille indéterminée	56 054	48 836	34,5 %	-12,9 %	37 568	49 658	32,2 %	-11,4 %
Très petites entreprises	2 011	2 653	66,6 %	31,9 %	1 710	2 710	58,5 %	34,8 %
Petites entreprises	914	1 202	73,2 %	31,5 %	757	1 231	62,6 %	34,7 %
Moyennes entreprises	330	402	76,3 %	21,8 %	245	423	72,7 %	28,2 %
<b>ETI-GE</b>	33	54	107,7 %	63,6 %	29	53	82,8 %	60,6 %
<b>Ensemble</b>	<b>59 342</b>	<b>53 147</b>	<b>36,8 %</b>	<b>-10,4 %</b>	<b>40 309</b>	<b>54 075</b>	<b>34,2 %</b>	<b>-8,9 %</b>

Source : Banque de France – Base Fiben. Données disponibles début décembre 2023 : définitives pour octobre, provisoires pour novembre.

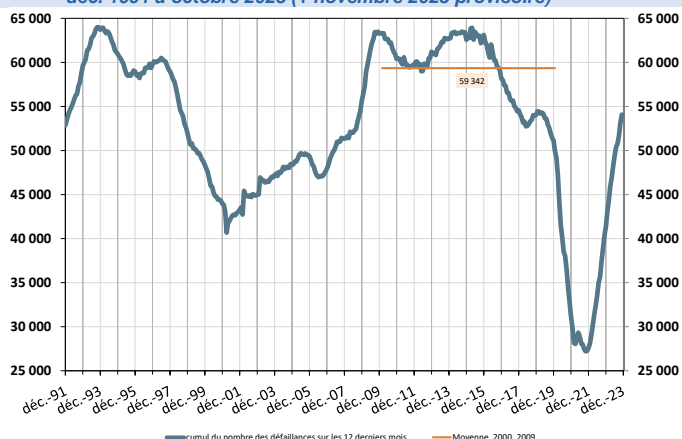
Calcul : Banque de France – Direction des Entreprises – Observatoire des Entreprises.

<sup>a</sup> Cumul des douze derniers mois comparé au cumul des mêmes mois un an auparavant et à la moyenne 2010-2019 (janvier 2010 à décembre 2019).

## C – Évolution des défaillances d'entreprises

### 1 – Nombre de défaillances

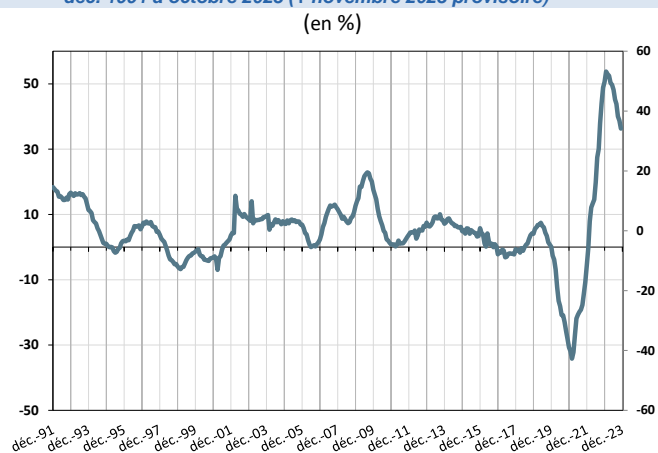
Cumul sur les douze derniers mois  
déc. 1991 à octobre 2023 (+ novembre 2023 provisoire)



Note : La courbe orange représente la valeur moyenne du nombre de défaillances cumulé sur douze mois observé mensuellement entre le mois de janvier 2010 et le mois de décembre 2019.

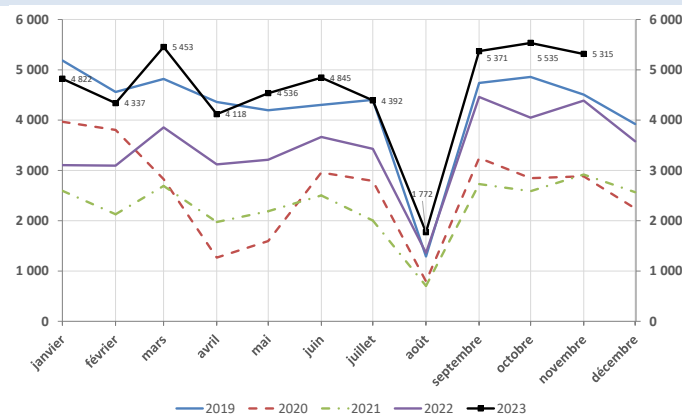
### 2 – Évolution du nombre de défaillances

Glissement annuel du cumul sur douze mois  
déc. 1991 à octobre 2023 (+ novembre 2023 provisoire)



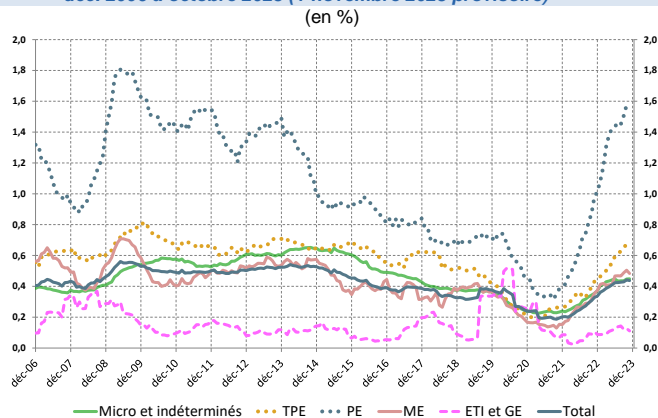
### 3 – Nombre mensuel de défaillances

jan. 2019 à octobre 2023 (+ novembre 2023 provisoire)



### 4 – Poids des défaillances des entreprises non financières en termes d'encours de crédit

Cumul sur les douze derniers mois  
déc. 2006 à octobre 2023 (+ novembre 2023 provisoire)



Source : Banque de France, Direction des Entreprises, Données disponibles début décembre 2023 : définitives pour octobre, provisoires pour novembre.