

## Les défaillances d'entreprises – France • Juin 2024

### À fin juin, la tendance vers la stabilisation du nombre de défaillances sur les douze derniers mois se confirme

- À fin juin, le nombre provisoire de défaillances cumulé sur les douze derniers mois atteint 61 081 (cf. graphique 1). Ce niveau est légèrement supérieur au niveau observé le mois précédent (61 036).
- Après un rattrapage attendu, cette tendance à la stabilisation concernerait les divers secteurs de l'économie (cf. tableau A). La tendance s'observe également pour la plupart des tailles d'entreprises (cf. tableau B).
- Enfin, la Médiation du crédit n'enregistre pas de hausse du nombre de saisines.
- Les services publics et ceux de la Banque de France demeurent mobilisés auprès des entreprises en difficulté.

**Pour en savoir plus** : les données sur les créations d'entreprises sont diffusées par l'INSEE, notamment [Créations d'entreprises](#) / [Insee](#)

### A – Les défaillances d'entreprises par secteur d'activité

Défaillances en nombre d'unités légales, glissement en %

Cumul 12 derniers mois<sup>a</sup> (données brutes)

	Moy. 2010-2019	Mai 24	Mai 24 /Mai 23	Mai 24 /2010-2019	juin 23	juin 24 prov.	juin 24 /juin 23	juin 24 /2010-2019
Agriculture, sylviculture et pêche (AZ)	1 359	1 349	9,9 %	-0,7 %	1 254	1 287	2,6 %	-5,3 %
Industrie (BE)	4 442	4 081	15,9 %	-8,1 %	3 624	4 077	12,5 %	-8,2 %
Construction (FZ)	14 684	13 291	35,3 %	-9,5 %	10 009	13 513	35,0 %	-8,0 %
Commerce ; réparation automobile (G)	13 070	12 956	21,3 %	-0,9 %	10 851	13 049	20,3 %	-0,2 %
Transports et entreposage (H)	1 901	2 605	33,9 %	37,0 %	1 971	2 639	33,9 %	38,8 %
Hébergement et restauration (I)	7 374	8 161	23,6 %	10,7 %	6 842	8 152	19,1 %	10,6 %
Information et communication (JZ)	1 480	1 793	23,2 %	21,1 %	1 485	1 808	21,8 %	22,2 %
Activités financières et d'assurance (KZ)	1 150	1 537	39,5 %	33,7 %	1 136	1 529	34,6 %	33,0 %
Activités immobilières (LZ)	1 984	2 347	47,0 %	18,3 %	1 652	2 344	41,9 %	18,1 %
Conseils et services aux entreprises (MN)	6 380	7 140	29,7 %	11,9 %	5 610	7 143	27,3 %	12,0 %
Enseignement, santé, action sociale et service aux ménages (P à S)	5 311	5 695	22,8 %	7,2 %	4 867	5 460	12,2 %	2,8 %
<b>Ensemble<sup>b</sup></b>	<b>59 342</b>	<b>61 036</b>	<b>26,7 %</b>	<b>2,9 %</b>	<b>49 383</b>	<b>61 081</b>	<b>23,7 %</b>	<b>2,9 %</b>

Source : Banque de France – Base Fiben. Données disponibles début juillet 2024 : définitives pour mai, provisoires pour juin.

Calcul : Banque de France – Direction des Entreprises – Observatoire des Entreprises.

Note : La population d'entreprises est croissante ; selon l'INSEE, en 10 ans, on dénombre environ 40% d'entreprises en plus.

<sup>a</sup> Cumul des douze derniers mois comparé au cumul des mêmes mois un an auparavant et à la moyenne 2010-2019.

<sup>b</sup> La ligne « Ensemble » comprend des unités légales dont le secteur d'activité n'est pas connu.

## B – Les défaillances d'entreprises par taille

Défaillances en nombre d'unités légales, glissement en %

Cumul 12 derniers mois<sup>a</sup> (données brutes)

	Moy. 2010-2019	Mai 24	Mai 24 /Mai 23	Mai 24 /2010-2019	juin 23	juin 24 prov.	juin 24 /juin 23	juin 24 /2010-2019
<b>PME, dont</b>	59 309	60 969	26,7 %	2,8 %	49 330	61 025	23,7 %	2,9 %
Microentreprises et taille indéterminée	56 055	55 846	25,3 %	-0,4 %	45 632	55 882	22,5 %	-0,3 %
Très petites entreprises	2 011	3 223	47,2 %	60,3 %	2 286	3 210	40,4 %	59,6 %
Petites entreprises	913	1 430	39,4 %	56,6 %	1 049	1 467	39,8 %	60,7 %
Moyennes entreprises	330	470	38,6 %	42,4 %	363	466	28,4 %	41,2 %
<b>ETI-GE</b>	33	67	55,8 %	103,0 %	53	56	5,7 %	69,7 %
<b>Ensemble</b>	<b>59 342</b>	<b>61 036</b>	<b>26,7 %</b>	<b>2,9 %</b>	<b>49 383</b>	<b>61 081</b>	<b>23,7 %</b>	<b>2,9 %</b>

Source : Banque de France – Base Fiben. Données disponibles début juillet 2024 : définitives pour mai, provisoires pour juin.

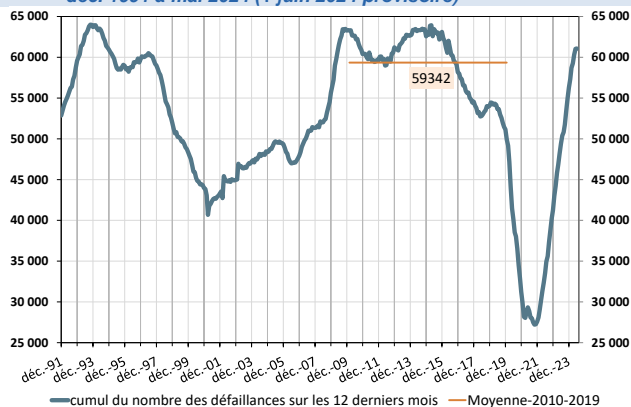
Calcul : Banque de France – Direction des Entreprises – Observatoire des Entreprises.

<sup>a</sup> Cumul des douze derniers mois comparé au cumul des mêmes mois un an auparavant et à la moyenne 2010-2019.

## C – Évolution des défaillances d'entreprises

### 1 – Nombre de défaillances

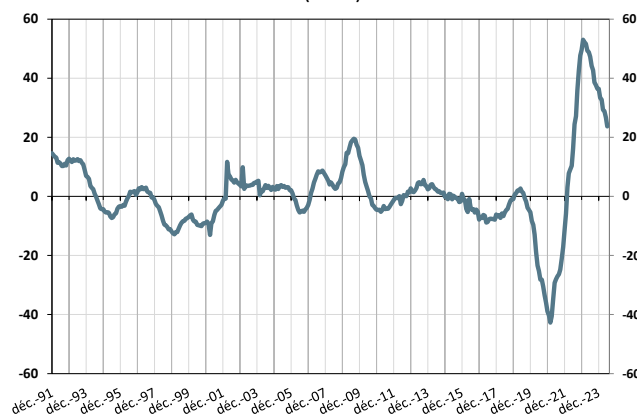
Cumul sur les douze derniers mois  
déc. 1991 à mai 2024 (+ juin 2024 provisoire)



Note : La courbe orange représente la valeur moyenne du nombre de défaillances cumulé sur douze mois observé mensuellement entre le mois de janvier 2010 et le mois de décembre 2019.

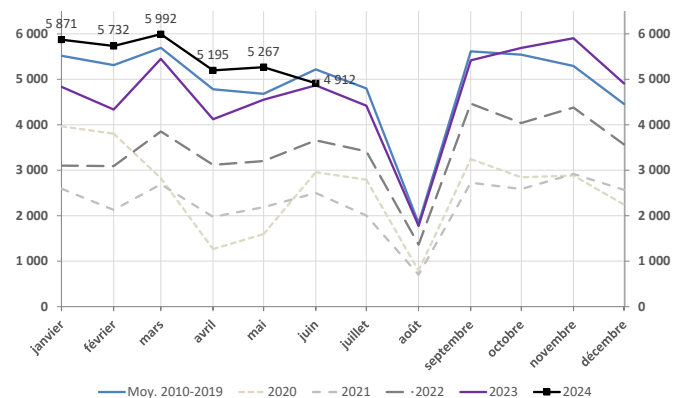
### 2 – Évolution du nombre de défaillances

Glissement annuel du cumul sur douze mois  
déc. 1991 à mai 2024 (+ juin 2024 provisoire)  
(en %)



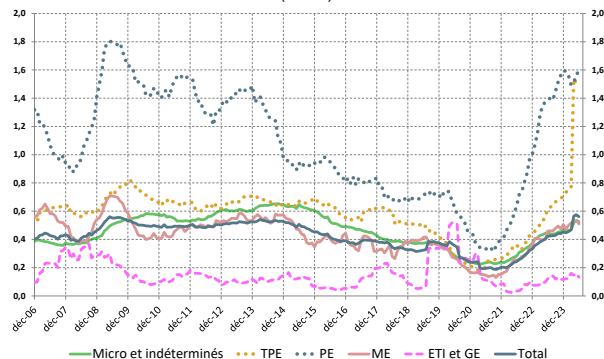
### 3 – Nombre mensuel de défaillances

Moyenne 2010-2019 et janv. 2020 à mai 2024 (+ juin 2024 provisoire)



### 4 – Poids des défaillances des entreprises non financières en termes d'encours de crédit

Cumul sur les douze derniers mois  
déc. 2006 à mai 2024 (+ juin 2024 provisoire)  
(en %)



Note : la forte hausse du poids des encours en défaillance pour la catégorie TPE à partir du mois d'avril 2024 est due à une unité légale, classée dans cette catégorie TPE du fait de son faible effectif. Sans cette unité légale, le poids des défaillances des TPE en termes d'encours de crédit serait égal à 0,80 %. Pour les PE, la hausse provient à la fois d'une augmentation du nombre de défaillances et d'une hausse de l'encours moyen porté par celles-ci.

Source : Banque de France, Direction des Entreprises, Données disponibles début juillet 2024 : définitives pour mars, provisoires pour juin.